

Тест

(10 вопросов, 10 баллов)

Ответьте

«Да», если высказывание верно, или
«Нет», если высказывание неверно:

- 1.1. Стагфляция есть неизменность уровня цен и объема производства.
1) Да. 2) Нет. (+) $80 + 100 + 110 + 120 = 410$
- 1.2. Закон спроса показывает, что при неизменности всех прочих параметров, снижение цены ведет к возрастанию объема спроса, и наоборот, повышение цены ведет к уменьшению объема спроса.
1) Да. 2) Нет. (+)
- 1.3. Чем меньше хороших заменителей данного товара, тем эластичнее спрос на него.
1) Да. 2) Нет. (+)
- 1.4. Бухгалтерская прибыль = внешние издержки – общая выручка.
1) Да. 2) Нет. (+)
- 1.5. Потребительная стоимость есть стоимостное выражение заявленной на рынке потребности в товаре.
1) Да. 2) Нет. (+)
- 1.6. Экономического агента, который самостоятельно принимает решения, является собственником какого-либо фактора производства и поставщиком его на рынок, а также стремится к максимизации полезности, называют домашним хозяйством. ga (+)
- 1.7. Рентабельность выражается отношением величины прибыли, полученной фирмой за определенный период, к стоимости средств, использованных и затраченных фирмой для получения прибыли.
1) Да. 2) Нет. —
- 1.8. Если предельная полезность экономического блага для потребителя снижается, то производитель может продать дополнительное количество своей продукции лишь в том случае, если снизит цену.
1) Да. 2) Нет. (+)
- 1.9. Примером взаимодополняемости благ являются: розы и гвоздики; услуги авиационного, железнодорожного и автомобильного транспорта; услуги сферы досуга (кино – театр – цирк).
1) Да. 2) Нет. (+)
- 1.10. Закон Энгеля гласит, что с ростом доходов семьи удельный вес расходов на питание увеличивается, доля расходов на одежду, жилище и коммунальные услуги меняется мало, а доля расходов на удовлетворение культурных и иных нематериальных нужд заметно снижается.
1) Да. 2) Нет. (+) 88

Тест. Раздел 2.

(10 вопросов, 20 баллов)

Выберите только один правильный ответ:

- 2.1. Выберите, какова экономическая цель, если общество стремится минимизировать издержки или максимизировать отдачу от ограниченных производственных ресурсов?
A) Достижение полной занятости;
B) Социальная поддержка населения;
C) Экологическая безопасность;
D) Экономическая эффективность;
E) Все предыдущие ответы верны. (+) 25
- 2.2. К экстенсивному фактору экономического развития относится:
A) Увеличение числа занятых работников;
B) Рост производительности труда;
C) Повышение квалификации работников;
D) Использование достижений научно-технического прогресса;
E) Все предыдущие ответы верны. — 0
- 2.3. Естественная норма безработицы... (продолжите):
A) Означает полное отсутствие безработных;
B) Является нормой, при которой существует баланс между имеющимся числом свободных рабочих мест и количеством квалифицированных работников, ищущих работу;
C) Постоянна;
D) Включает циклическую безработицу;
E) Все предыдущие ответы верны. (+) 25
- 2.4. Среди перечисленных ниже утверждений определите правильное:
~~A) ВВП-показатель, отражающий изменения в количестве товаров и услуг, произведенных в стране в течение года;~~
~~B) ВВП измеряет уровень благосостояния лучше других макроэкономических показателей;~~
C) В состав ВВП входят трансфертные платежи, осуществляемые в течение года;
D) Правильного ответа нет;
~~E) Правильные ответы только A) и B).~~ — 0
- 2.5. Менее всего пострадают от непредвиденной инфляции:
A) Те, кто получают фиксированный номинальный доход;
B) Те, у кого номинальный доход растет, но медленнее, чем повышается уровень цен;
C) Те, кто имеет денежные сбережения;
D) Те, кто стал должником, когда цены были ниже;
E) Верны только ответы B) и D). (+) 25
- 2.6. Обязательная характеристика всех случаев несовершенной конкуренции заключается в том, что у отдельной фирмы... (продолжите):
A) Имеет место нисходящая кривая спроса;
B) Предельный доход превосходит цену;
C) Кривая средних издержек снижается при больших масштабах производства;
D) Имеется продукция, которая «дифференцирована» от продукции других фирм;
E) Кривая средних издержек поднимается при больших масштабах производства. — 0

2.7. Понятие ликвидности по определению относится к:

- A) Агрегату M1 как определению денежной массы;
- B) Агрегату M2 как определению денежной массы;
- C) Сберегательным вкладам;
- D) Отношению между ставкой процента и объемом денежной массы;
- E) Экономической категории, не рассмотренной в приведенных выше ответах.

+ 25

2.8. Недостаточный совокупный спрос приводит к:

- A) Росту фрикционной формы безработицы;
- B) Росту структурной формы безработицы;
- C) Росту циклической формы безработицы;
- D) Росту скрытой формы безработицы;
- E) Все предыдущие ответы неверны.

+ 25

2.9. У монополии функция $MR = 100 - Q$. При этом предельные издержки монополии определены функцией $MC = Q$. Какова цена, которую монополия установит на рынке.

- A) 100;
- B) 75;
- C) 50;
- D) 25;
- E) Все предыдущие ответы неверны.

$$MR = MC$$

$$100 - Q = Q \quad Q = 50$$

— 0

2.10. Если величина потребительских расходов составляет 9000, тогда как располагаемый доход равен 10000, то предельная склонность к потреблению равна:

- A) 0,1;
- B) 0,9;
- C) 9,0;
- D) 10/9;
- E) Является величиной неопределенной.

$$C_a = \frac{\Delta C}{\Delta Y}$$

—

0

105

Тест. Раздел 3.

(6 вопросов, 18 баллов)

Из нескольких вариантов ответа нужно выбрать все верные ответы.

3.1. Выделите характерные признаки экономических законов:

- A) Носят объективный характер;
- B) Не зависят от воли людей;
- C) Имеют значительную продолжительность существования;
- D) Имеют ограниченное время существования;
- E) Исчезают по мере изменения естественных и социальных условий существования человеческого общества.

15

3.2. На рисунке 1 кривая спроса на карандаши сдвинулась с D_0 к D_1 . Какие события могли вызвать это движение?

- A) Падение цен на дополняющий товар (по отношению к карандашу);
- B) Падение цен на сырье, которое используется для производства карандашей;
- C) Снижение потребительских доходов при условии, что карандаши — неполноценный товар;
- D) Снижение налога на добавленную стоимость;
- E) Широкая реклама карандашей.

15

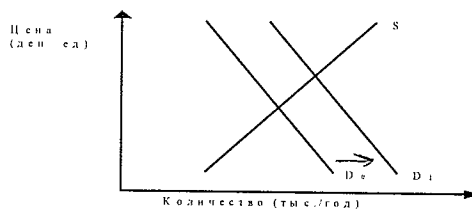


Рис. 1. Спрос на карандаши

3.3. К переменным факторам производства относят:

- A) Работники;
- B) Сырье;
- C) Оборудование;
- D) Топливо;
- E) Электроэнергия.

35

3.4. К видам налоговых льгот относят:

- A) Необлагаемый минимум объекта налогообложения;
- B) Изъятие из налогообложения определенных элементов объекта налога (например, затраты на НИОКР);
- C) Понижение налоговых ставок;
- D) Размер, в котором взимается налог;
- E) Налоговый кредит (отсрочка взимания налога, снижение суммы налога на определенную величину).

25

3.5. К прямым факторам экономического роста относят:

- A) Увеличение численности и повышение качества трудовых ресурсов;
- B) Наличие конкурентной среды;
- C) Улучшение условий получения кредита;
- D) Рост и изменение структуры основного капитала;
- E) Увеличение количества и качества вовлекаемых в хозяйственный оборот природных ресурсов.

35

3.6. Главными направлениями рыночной экономики в переходный период являются:

- A) Микроэкономическая стабилизация;
- B) Макроэкономическая стабилизация (в основном финансовая);
- C) Либерализация экономики;
- D) Демонопользация экономики и создание конкурентной среды;
- E) Формирование адекватной рыночному хозяйству системы социальной защиты населения.

15

115

Задача 1. (12 баллов)

Бабушка, мать и дочь организовали семейное предприятие по вязанию шерстяных носков и варежек. За год мать сможет связать 250 пар варежек или 300 пар носков, бабушка — 210 пар варежек или 350 пар носков, дочь — 150 пар варежек или 300 пар носков. Постройте кривую производственных возможностей семьи.

ИГ-1

КПВ

мамы

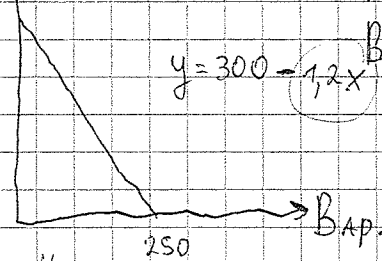
Носки

300

Носки - y

$$y = 300 - 1,2x$$

Варежки - x

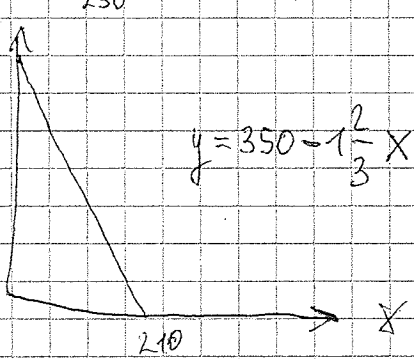


$$AI = 1,2$$

КПВ бабушки

350

$$y = 350 - 1\frac{2}{3}x$$

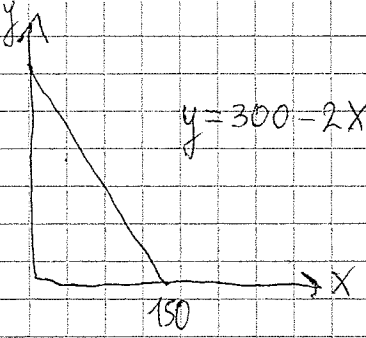


$$AI = 1\frac{2}{3}$$

КПВ дочери

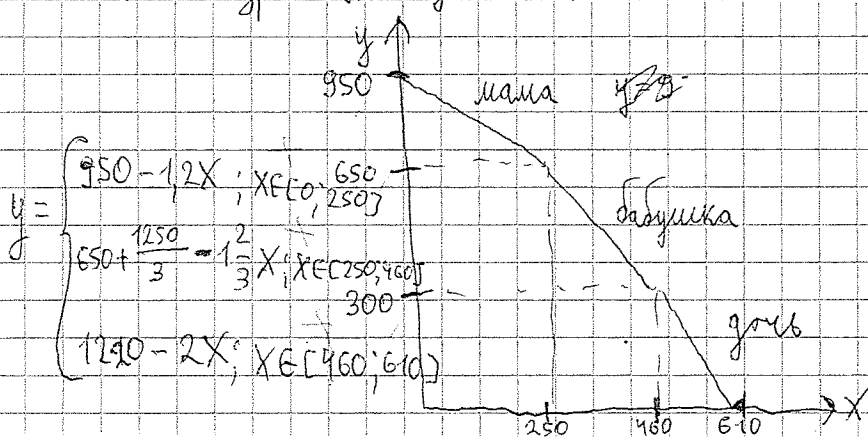
300

$$y = 300 - 2x$$



$$AI = 2$$

Соединяем по возрастанию AI



$$AI = 1,25$$